

Tra casa e cielo

A Milano 2, un terrazzo all'ultimo piano unisce l'abitazione al panorama, in un tripudio di fogliami vaporosi e fioriture chiare e leggere, simili a soffici nuvole.
di Margherita Lombardi - foto di Matteo Carassale

IL PUNTO FORTE: LA GRANDE RICCHEZZA DI SPECIE E VARIETÀ

In questa pagina: vista sul terrazzo, traboccante di piante. L'albero situato fra la zona soggiorno e la zona pranzo, sotto la pergola, è una *Parrotia persica* "Vanessa", nella fioritura in primo piano sulla destra, *Tricholostemum jasminoides*, rosmarini e *Stipa tenuissima*.



Sopra: La pergola che protegge dal sole la zona pranzo. Nelle fioriere sulla destra (di Ferten, su disegno di Mazzucchelli) crescono una siepe di bambù (*Phyllostachya nigra*) e pervinche. **1.** Un altro scorcio del terrazzo, con *Parrotia persica* 'Vanessa'. **2.** Nelle fioriere intorno al divano Pure di Viteo, *Agapanthus africanus*, *Gypsophila paniculata* 'Pink Festival', a fiore rosa, *Euphorbia amygdaloides* 'Purpurea' e l'erba *Stipa tenuissima*.



Celtis coccinea 'Young Lady'



Hydrangea quercifolia 'Pee Wee'

Creare uno spazio all'aperto per tutta la famiglia e gli amici: era l'unica richiesta dei proprietari del terrazzo di queste pagine, 88 metri quadrati di superficie esposti a sud, all'ultimo piano di un palazzo moderno di Milano 2. «Desideravano un luogo da vivere tutti assieme, in cui far giocare comodamente i tre figli ancora piccoli, pranzare all'aperto e ospitare gli amici», spiega la paesaggista Cristina Mazzucchelli, incaricata del progetto. «E del resto la forma ampia del terrazzo e la sua continuità con cucina e soggiorno giustificavano questa esigenza. Ho pensato di caratterizzare lo spazio in due zone funzionali, una per il pranzo e l'altra per il soggiorno, evitando però setti visivi netti, allo scopo di permettere una visione d'insieme di grande respiro e l'affaccio sul panorama, che, salvo su un lato, è oltremodo gradevole». Per separare le due zone la paesaggista ha infatti utilizzato soltanto fioriere e vasi di diverse forme e altezze (disegnati su misura, in acciaio dipinto di una tonalità chiarissima di grigio, e realizzati da Ferten), una pergola (in legno con tiranti in acciaio) e una vegetazione ricchissima ma prevalentemente bassa, composta da graminacee, perenni da foglia e da fiore arbusti e bulbosi: in questo modo l'ambiente ha acquistato profondità, senza perdere in permeabilità visiva. →

L'albero della nebbia

* *Cotinus coggygria*
'Young Lady'

È un arbusto o piccolo albero cespuglioso, originario dell'Europa meridionale fino alla Cina orientale, che coltivato in piena terra raggiunge i 5 m di altezza. Le foglie in autunno diventano da gialle ad arancio-porpora a seconda della varietà. Fiorisce in estate, ricoprendosi di panicoli piumosi, da rosa a rossi, che gli sono valsi il nome comune di "albero della nebbia". La varietà 'Young Lady', di altezza minore (3,50-4,50 m), ha fiori rosa e foglie brune in autunno. Molto rustici (Zona di rusticità 7-8) e sani, i *Cotinus* crescono anche nei terreni argillosi, freschi ma ben drenati, al sole. Dove si trova: Vivai Nord



LUCI APPESE

Le luci Pod Lens di Luceplan in policarbonato di diversi colori, illuminano il tavolo da pranzo del terrazzo. Disponibili anche in versione da interno e da terra con base in alluminio, costano 156 € cadauna.



COMODE SEDUTE

I divani Pure, prodotti da Viteo sono in alluminio e corian, con cuscini in tessuto da esterno; a due o tre posti, costano 3.152 e 4.235 €. Della stessa serie il tavolino, in alluminio e tek, che costa 1.633 €.

IL TAVOLO ALLUNGABILE

Il tavolo da giardino Aspen, prodotto da Jati & Kebon, è largo 90 cm, alto 74 e lungo 150 (210 una volta allungato). In alluminio bianco o color champagne, costa 1.979 €. Della stessa serie le sedie in alluminio e tessuto batylene (240 €).



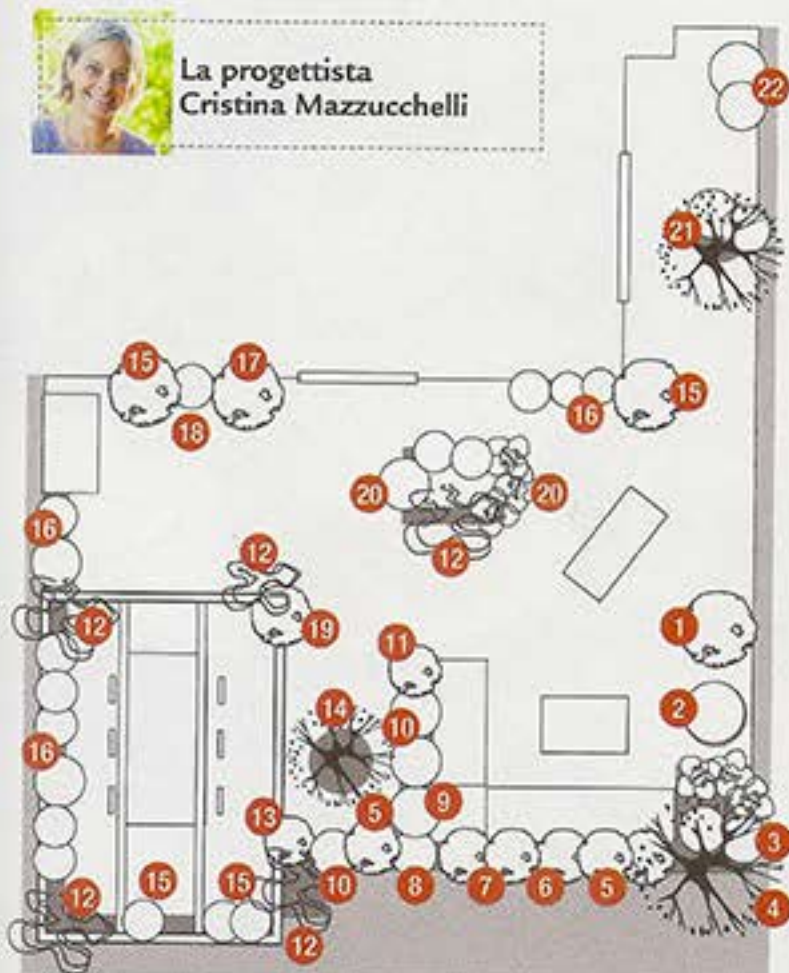
L'IDEA

Nascondere con leggerezza

Sui terrazzi all'ultimo piano la presenza della canna fumaria rappresenta un problema. Cristina Mazzucchelli l'ha dissimulata con leggerezza, circondandone la base con fioriere e l'altezza con una successione di cavetti di acciaio sui quali ha fatto arrampicare altrettanti falsi gelsomini: i cavetti creano un ritmo verticale e assecondano la naturale tendenza di questi rampicanti a crescere arrotolandosi sul proprio sostegno.



SCHEMA DEL TERRAZZO (88 m²)



La progettista
Cristina Mazzucchelli

1. *Amelanchier* 'Robin Hill', *Stipa tenuissima*, *Erysimum variifolium*, *Vinca minor*, *Agapanthus africanus*.
2. *Miscanthus* 'Morning Light', fragoline, *Vinca minor*, *Ceratostigma plumbaginoides*.
3. *Agapanthus africanus*, A. 'Bluestorm', *Buxus sempervirens* 'Arborescens', *Euphorbia amygdaloides* 'Purpurea', *Salvia* 'Merleau Blue', *Sedum* 'Purple Emperor', *Vinca minor*.
4. *Malus* 'Red Sentinel'.
5. *Escallonia* 'Iveyi'.
6. *Cornus alba* 'Sibirica Pearls'.
7. *Cotinus coggygria* 'Young Lady'.
8. *Miscanthus* 'Adagio'.
9. *Molinia caerulea* 'Heidebraut'.
10. *Salvia* 'Merleau

- Blue', *Euphorbia* 'Purpurea', *Vinca minor*, *Ceratostigma plumbaginoides*, *Sedum* 'Purple Emperor', *Stipa tenuissima*, *Gypsophila paniculata* 'Pink Festival', *Verbena bonariensis*.
11. *Buxus sempervirens* 'Arborescens'.
 12. *Trachelospermum jasminoides*.
 13. *Hydrangea quercifolia* 'Pee Wee'.
 14. *Parrotia persica* 'Vanessa', *Vinca minor*.
 15. *Hydrangea petiolaris*, *Epimedium x warleyense* 'Orangekönigin', *Carex oshimensis* 'Everest', *Chasmanthium latifolium*, *Polystichum* sp., pervinca.
 16. *Phyllostachys nigra*, *Epimedium* 'Orangekönigin', *Polystichum*

- polyblepharum*, pervinca.
17. *Taxus x media* 'Hillii'
 18. *Erysimum variifolium*, pervinca.
 19. *Abelia x grandiflora* 'Prostrate White'.
 20. *Agapanthus* 'Bluestorm', rosmarini, fragoline, *Stipa tenuissima*, *Carex* 'Everest', *Gypsophila paniculata* 'Pink Festival', pervinca, *Sarcococca confusa*, *Polystichum* sp.
 21. *Acer japonicum* 'Aconitifolium', *Carex* 'Everest', *Epimedium* 'Orangekönigin', *Polystichum polyblepharum*, *Vinca minor*.
 22. *Hedera hibernica*, *Epimedium* 'Orangekönigin', *Polystichum polyblepharum*.