

IL PUNTO  
FORTE: LA  
RICCHEZZA  
E LA DORATA  
DELLE  
FIORITURE

# Protagonista il blu

A Milano, un terrazzo nato soprattutto per ricevere, sceglie fioriture dall'azzurro al viola. Tra arbusti e perenni inusuali, che inquadrano la vista dei nuovi grattacieli cittadini  
*di Margherita Lombardi - foto di Daniele Cavadini*

In questa foto: la zona del terrazzo affacciata sulla città compresa tra le fioriere in acciaio e la luminosa veranda.



È il blu, declinato in tutte le sue sfumature e presente in tutte le stagioni la cifra di questo grande terrazzo milanese, progettato da Cristina Mazzucchelli e realizzato in collaborazione con 100giardini al sesto e ultimo piano di un palazzo del quartiere Garibaldi. La pavimentazione, in legno ricostruito di colore grigio, e la veranda high tech erano già presenti: «il committente desiderava uno spazio piacevole dove ricevere gli amici. Data la posizione di grande respiro, è stato sufficiente schermare il terrazzo su tre lati per garantire la privacy, mentre al contrario il quarto lato andava molto in modo da non ostacolare la vista sui nuovi grattacieli», spiega la paesaggista, che ha scelto colori e materiali sobri e "maschili". A cominciare dalle fioriere modulari, in acciaio verniciato con polveri epossidiche grigio luce, che avvolgono l'intero terrazzo come un lungo naso discreto. Così, in quelle poste dietro la veranda sono stati piantati i bambù *Phyllostachys aurea*; in quelle →





Sopra: *Agapanthus* 'Navy Blue', le spighe azzurre di *Agastache* 'Blue Fortune' e quelle grigie e vellutate di *Stachys lanata*. Tra il fogliame, i faretti I-snap di Anconangeli.

1. Il tavolo da pranzo si trova all'interno della veranda, circondata da bambù e rampicanti.
2. La zona soggiorno all'aperto vista dall'interno della veranda.
3. Il suggestivo skyline dei nuovi grattacieli milanesi. Sulla sinistra, si intravede un *Salix matsudana*.



In questa foto: gli arredi da esterno sono stati disegnati da Cristina Mizzucchelli. Sotto: tra le fioriture di primavera, iris, Salvia 'Caradonna' e Stachys lanata a foglia bianca.



lungo i lati corti arbusti sempreverdi, tra cui oleandri, viburni e filliree. Sul lato restante hanno trovato posto arbusti caduca (tra cui salici, *Cotinus* oggi in "Young Lady", *Hydrangea* aifolia "Pee Wee" e *H. paniculata* "Dharuma") e sempreverdi contenute (*Excelsioria* "Iveyi" e *Choisy* tenuta "Sundance"), az graminacee ornamentali ed erbacee perenni, parte delle quali anche nelle fioriture davanti alla veranda: fra le foglie argentee *Stachys lanata*, in primavera dominano *Iris japonica* in varie tonalità, *Salvia* "Caradonna" e *Agastache* "Blue Fortune", in estate, tra gli agapani "Navy Blue", di *Geranium* x *cantabrigiae* "Bicolor" e *Centostegia plumbaginoides*, in fiore fino all'autunno. Una grande vasca di aromatiche accompagna la zona di pranzo e aperitivi, sotto un pergolato coperto da *Ampelopsis* *leptophylla*; dall'altra parte, bambù e una rete metallica appesa alla veranda, sulla quale crescono caprifoglio ed edera, nascondono i macchinari per l'aria condizionata, dando la sensazione dall'interno di essere immersi nel verde. Discreta e suggestiva illuminazione, con luci di Antonangeli, Ares, Luceplan e Mira.

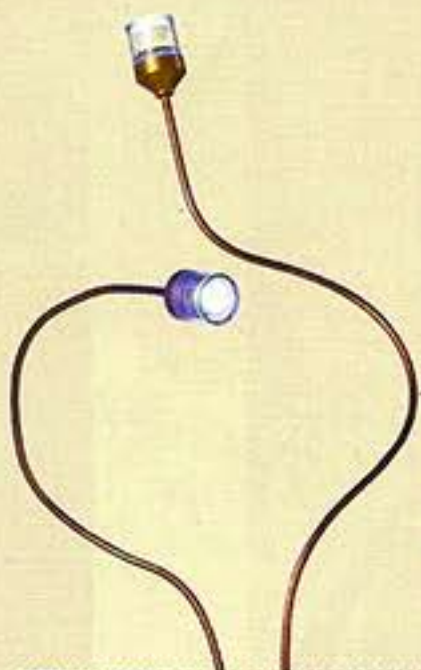
ero della  
ia

**Cotinus coggygria 'Young Lady'**.  
to o piccolo  
o cespuglioso, in  
terra raggiunge  
1,5 m sia  
zza che di  
etro. Da  
a settembre  
manta di  
escenze  
entose rosa  
oso, simili a  
e o a nuvolette  
no (da cui il  
nnome di  
o della nebbia")  
uito alla specie),  
cevole contrasto  
foglie di colore  
, caratteristiche  
esta varietà.  
unno il fogliame  
sta tonalità  
arancio. Molto  
ne sia la specie-  
he questa  
e varietà,  
ttano a tutti  
ni, anche  
osi, al sole  
ezz'ombra.  
si trova:  
Nord



FIORERE SU MISURA

Le fioriere realizzate da Ferten, su disegno di Cristina Mazzucchelli, sono in acciaio inox verniciato con polveri epossidiche grigio luce. Alte 60 cm, sono tenute insieme da tiranti per evitare che, con il tempo, possano deformarsi. I bordi sono risvoltati perché non taglino.



DISCRETI, LEGGERI ED ECOLOGICI

I faretti I-Snap di Antonangeli Illuminazione sono formati da un'asta in rame duttile, a picchetto, alta 60 o 150 cm, che permette di direzionare la luce con effetti suggestivi, e da lampada a LED, di colore bianco, ambra o blu. Costano 156,19 o 164,46 € + Iva (l'alimentatore che può portare 2, 4, 8 o 12 faretti, è a parte)

BOCCIOLI DI LUCE

Luci Pod Lens di Luceplan, utilizzate per illuminare il tavolo da pranzo sotto la pergola, sono in policarbonato di diversi colori, resistenti all'umidità e ai raggi ultravioletti. Adatte all'esterno come all'interno cambiando adattatore, con una base in alluminio si trasformano in lampade da terra. Costano 129 € + Iva.



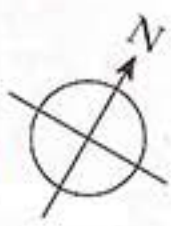
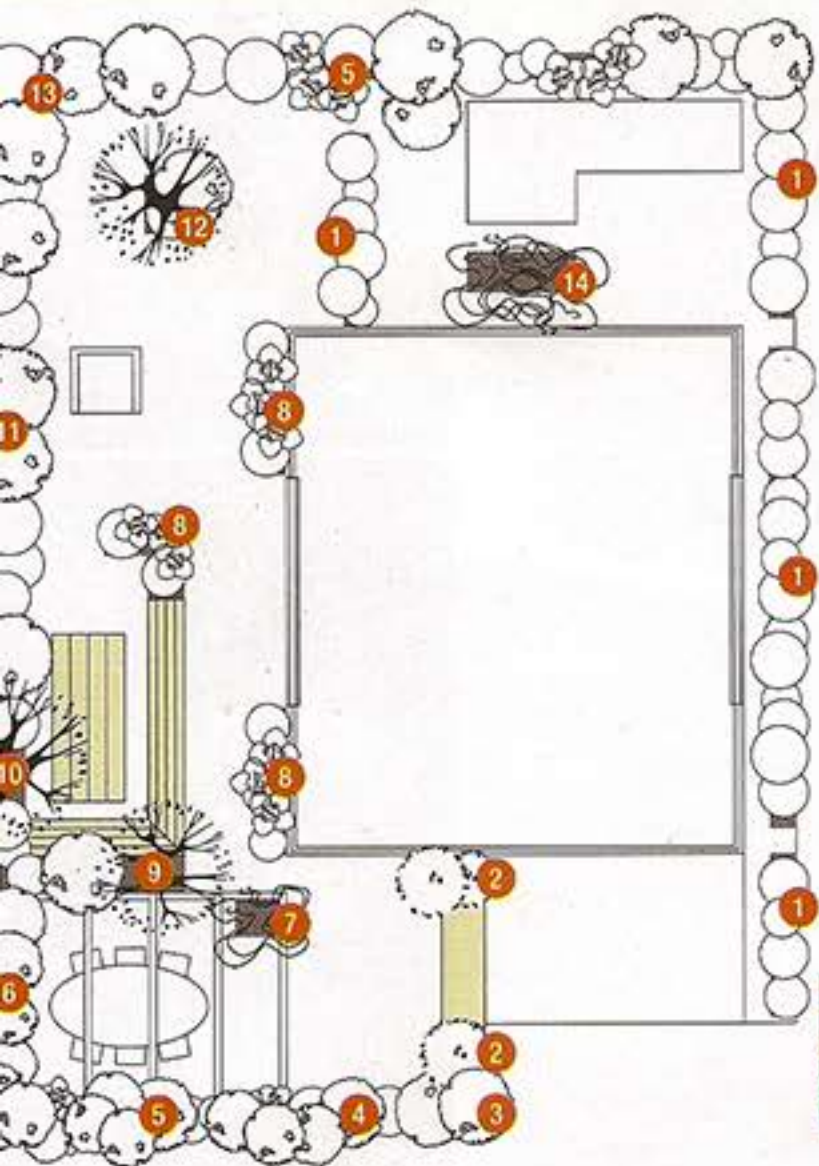
L'IDEA



La panca senza schienale

Il "salotto" da esterno è stato disegnato su misura da Cristina Mazzucchelli e realizzato da Emilio Baggio. In legno su base di acciaio inox verniciato, è formato da tavolino, panca con schienale e panca senza schienale (per favorire la convivialità) che appoggia su due fioriere. All'interno della panca corrono il filo della corrente elettrica per l'illuminazione e i tubi per l'irrigazione.

SCHEMA DEL TERRAZZO (100 m<sup>2</sup>)



1. *Phyllostachys aurea*, *Lamium galeobdolon*.
2. Aromatiche.
3. *Gardenia jasminoides*.
4. *Phyllostachys aurea*, *Deutzia gracilis* 'Nikko'.
5. *Viburnum cassinoides* 'Bullatum', *V. x burkwoodii* 'Park Farm Hybrid', *Phyllirea angustifolia*, *P. latifolia*, *P. decora*, *Deutzia gracilis* 'Nikko', *Nerium oleander*, *Ligustrum japonicum* 'Texanum', *Hydrangea paniculata* 'Darhuma', *H. quercifolia* 'Pee Wee', *Miscanthus gracillimus*, *Pseudosasa japonica*, *Geranium x cantabrigense* 'Biokovo',

- Physocarpus* 'Diabolo', *Cornus alba* 'Siberian Pearls', *Escallonia* 'Iveyi', *Iris japonica*.
6. *Cornus alba* 'Siberian Pearls', *Escallonia* 'Iveyi', *Spiraea japonica albiflora*.
7. *Sorbaria sorbifolia*, *Ampelopsis megalophylla*, *Epimedium sulphureum*, *Polypodium vulgare*.
8. *Agapanthus* 'Navy Blue', *Agastache* 'Blue Fortune', *Iris japonica*, *Salvia nemorosa* 'Caradonna', *Stachys lanata*, *Ceratostigma plumbaginoides*.
9. *Acer japonicum*.
10. *Salix matsudana*.
11. *Hydrangea paniculata* 'Darhuma', *Phalaris arundinacea*, *Escallonia* 'Iveyi', *Choisya ternata* 'Sundance', *Iris japonica*, *Sedum*,

- Ligustrum* 'Texanum', *Physocarpus* 'Diabolo', *Cornus alba* 'Siberian Pearls', *Bletilla alba*, *Ceratostigma plumbaginoides*, *Angelica gigas*, *Ptelea trifoliata* 'Aurea', *Euphorbia characias wulphenii*, *Sedum* 'Matrona' e *Sedum* 'Herbstfreude', *Helleborus corsicus*, *Satureja montana*, *Hosta sieboldiana*.
12. *Acer japonicum*, *Ceratostigma plumbaginoides*, *Epimedium sulphureum*.
13. *Cotinus coggygria* 'Young Lady', *Hydrangea quercifolia* 'Pee Wee', *Miscanthus gracillimus*.
14. *Lonicera* 'Copper Beauty', *Hedera hibernica*, *Liriope graminifolia*.



La progettista  
Cristina Mazzucchelli